

Prévenir les TMS en centres de vaccination de masse



Lisa Labrecque
llabrecque@asstsas.qc.ca



Christiane Gambin
cgambin@asstsas.qc.ca

Depuis le début de la pandémie, le réseau de la santé a été durement mis à l'épreuve afin d'offrir des soins et des services dans un contexte, disons-le, historique. Avec l'arrivée des vaccins contre la COVID-19, les établissements de santé ont dû mettre en place rapidement des centres de vaccination de masse (CVM) afin de vacciner l'ensemble de la population.

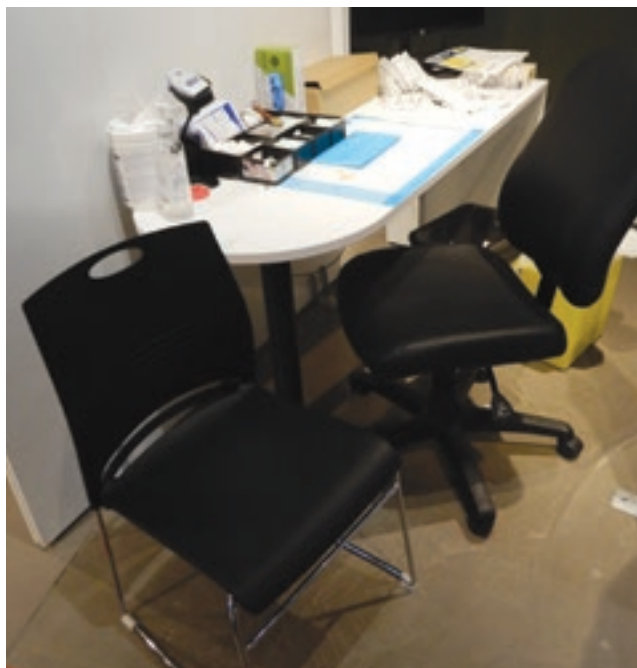
Dans cet article, nous vous présentons différents CVM, que nous avons visités en mars dernier, afin de vous faire connaître leurs stratégies gagnantes pour prévenir les troubles musculosquelettiques (TMS) chez les travailleurs.

Centre de vaccination du Quartier DIX30

Nous débutons notre visite par une journée très froide. Nous constatons que tout est mis en œuvre pour faire entrer rapidement les personnes et éviter les files d'attente à l'extérieur. Plusieurs employés sont présents pour accueillir les clients et les accompagner à chacune des étapes afin de faciliter leur parcours.

Après avoir validé les coordonnées de la personne à vacciner, on la dirige au poste d'évaluation clinique. Une infirmière vérifie les informations recueillies avec le formulaire de prévacination. L'infirmière est assise sur un tabouret à roulettes avec mini-dossier, ajustable en hauteur. Elle est installée à un poste de travail ajustable en hauteur. Cela lui permet de varier ses postures, d'ajuster son poste de travail en fonction de sa morphologie et, aussi, de la grandeur des personnes qui s'y présentent. Elle peut donc adopter avec plus de facilité des postures neutres. La clientèle reste habituellement debout à ce poste.

Chaque vaccinateur dispose d'une table avec une patte centrale, ce qui offre un meilleur dégagement pour les jambes et permet ainsi de se rapprocher davantage du client. Tous les accessoires sont disposés dans des contenants sur la surface de travail pour une manipulation facile. Chaque chose est à sa place et se retrouve près de soi.



Poste de vaccination au Quartier DIX30.

Une fois le vaccin administré, on dirige le client vers la zone de surveillance de 15 minutes post-vaccin. Des employés circulent avec une table à roulettes ajustable en hauteur, matériel à portée de main, à la rencontre des personnes pour vérifier leur état et fixer leur rendez-vous pour la deuxième dose du vaccin.

Centre de vaccination du Palais des congrès de Montréal

À notre arrivée, nous sommes réellement émerveillées par la dimension des lieux. L'espace offre un dégagement important entre les divers postes de travail. Ainsi, la distanciation physique est facilement respectée. À chacune des étapes, le personnel est présent pour accueillir les clients, les questionner et leur expliquer le déroulement de la vaccination.

Après avoir vérifié les données personnelles, on dirige les personnes vers le deuxième étage. Un ascenseur est disponible pour la clientèle à mobilité réduite. Là se trouvent les postes de travail des évaluateurs cliniques et des vaccinateurs de même que la zone de surveillance post-vaccin.

La dimension des surfaces de travail (183 x 74 cm / 72 x 29 po) permet le dépôt de l'ensemble du matériel nécessaire à la vaccination. À noter qu'une longueur minimale de 152 cm (60 po) est recommandée si le personnel utilise du matériel informatique en plus du matériel de vaccination. Le bac à déchets biomédicaux, de format réduit, est déposé directement sur la table de travail. Ainsi, tout est à portée de main pour être efficace et sécuritaire !

Une zone « infirmerie » est installée pour répondre aux urgences post-vaccinales. Un dégagement minimal¹ de chaque côté de la civière permet au personnel d'intervenir efficacement et en toute sécurité auprès de la clientèle.



Un poste de vaccination au Palais des congrès.

Face à la COVID-19, la vaccination demeure un des moyens de prévention reconnus pour se protéger, protéger sa famille, ses collègues et les personnes à risque.

Centres de vaccination de Laval

Nous avons eu le privilège de visiter trois centres de vaccination de Laval (Quartier Laval, SmartCentres Laval Est et Méga Centre Notre-Dame). Comme toujours, le personnel guide la clientèle avec courtoisie.

Aux postes d'accueil à station debout prolongée, des tapis antifatigues ont été installés. Cela réduit les inconforts au niveau des membres inférieurs. Le poste de travail du personnel chargé d'effectuer l'inscription du client et la vérification des données personnelles est équipé de deux écrans ajustables en hauteur. Cela permet d'éviter les manipulations fréquentes avec la souris et donne accès en un coup d'œil à l'ensemble des informations de la personne.



Tapis antifatigue installé pour les aides de service.



Poste de vaccination dans un CVM de Laval.

Ensuite, c'est l'étape tant attendue, le vaccin ! On a muni les postes de vaccinateurs de paravents pour offrir une certaine intimité. On a prévu des fauteuils ajustables en hauteur et en profondeur pour assurer le confort du personnel. Ces fauteuils sont munis de roulettes. Ainsi, le vaccinateur se déplace facilement de la zone de préparation à la zone d'injection. Il peut se rapprocher davantage de la personne afin d'être face au site d'injection pour éviter des postures contraignantes et prévenir les risques de TMS.

Nos recommandations

Les CVM visités ont mis en place un ensemble de mesures pour assurer la santé et la sécurité du personnel. Parmi ces dernières, voici les équipements et les méthodes à privilégier.

ÉQUIPEMENTS

- > **Tapis** antifatigue
- > **Fauteuil** ajustable en hauteur et en profondeur et à roulettes ou tabouret ajustable en hauteur et à roulettes
- > **Surface** de travail ajustable en hauteur

MÉTHODE

- > **Variez les postures**, les postes; évitez les positions statiques
- > **Adoptez des postures neutres**; évitez les torsions et les flexions répétées
- > **Limitez les mouvements** avec les coudes éloignés du corps
- > **Travaillez face** à la tâche à effectuer
- > **Placez le matériel** à portée de main
- > **Faites des essais** et des simulations pour répondre aux besoins du personnel

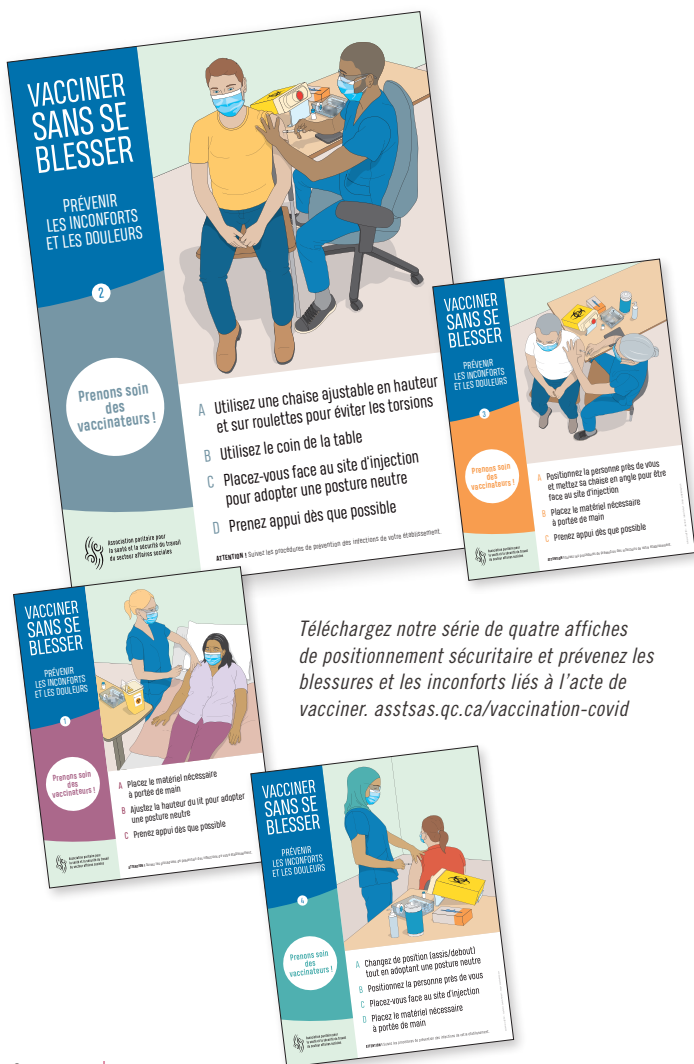
Finalement, face à la COVID-19, la vaccination demeure un des moyens de prévention reconnus pour se protéger, protéger sa famille, ses collègues et les personnes à risque. Prenez tous les moyens pour assurer votre protection. Faites-vous vacciner et prenez soin de vous pour éviter des risques de TMS ! ■

REMERCIEMENTS

Nous tenons à remercier les personnes suivantes pour leur accueil et leurs expériences. Centre de vaccination du Quartier DIX30 : **Marjorie Chabot** (gestionnaire du site) et **Éric Lefebvre** (préventionniste). Centre de vaccination du Palais des congrès : **Marie-Ève Brunelle** (directrice intérimaire, dépistage et vaccination) et **Éric Leclerc** (chef de service, CIUSSS du Centre-Sud-de-l'Île-de-Montréal). Centres de vaccination de Laval : **Serge Asselin** (coordonnateur des services courants, GMF et Info-Santé) et **Diana Marcela Robles Toquica** (conseillère en prévention, CISSS de Laval). Merci à l'ensemble des travailleurs consultés durant les visites. Merci pour votre dévouement et votre travail exceptionnel !

RÉFÉRENCE

1. Pour plus d'information, consultez la page 156 du *Programme de prévention des troubles musculosquelettiques chez le personnel soignant de l'ASSTAS*. <http://asstsas.qc.ca/sites/default/files/publications/programme-tms-2019.pdf>



Téléchargez notre série de quatre affiches de positionnement sécuritaire et prévenez les blessures et les inconforts liés à l'acte de vacciner. asstsas.qc.ca/vaccination-covid