

# Les bienfaits d'un réaménagement dans un centre communautaire



Bibiana Prieto  
bprieto@asstsas.qc.ca

**AU CENTRE PARTAGE COMMUNAUTAIRE JOHANNAIS (CPCJ), LA SALLE DE TRI DU POINT DE SERVICE DE LA MEUBLERIE A ÉTÉ RÉAMÉNAGÉE. IL FALLAIT DIMINUER LE DÉPLACEMENT AVEC DES CHARGES ET RÉDUIRE LES CONTRAINTES RELATIVES AU TRI D'ARTICLES.**

Situé sur la rue Foch à Saint-Jean-sur-Richelieu, le point de service de la meublerie reçoit des dons divers pour un usage domestique (vaisselle, jouets, livres, meubles, etc.). Les articles sont vérifiés, nettoyés et classés selon leur état. Ils peuvent être récupérés, recyclés, jetés ou mis en vente à prix modique.

En 2017, le personnel du centre éprouvait de plus en plus d'inconfort lié aux postures de travail et à la configuration des lieux. La direction a alors contacté l'ASSTSAS pour élaborer un projet de réaménagement.

Ce projet, qui a duré un an, est le résultat de l'analyse de l'ensemble des activités réalisées lors des investigations préliminaires : entretiens, observations, recherche documentaire, prise de photos et vidéos des tâches de triage. Le **tableau** ci-contre présente certains constats faits à la suite de l'analyse du travail des commis.

## Processus de conception et de transformation

À la suite de l'analyse des risques, nous avons créé un comité de projet, composé de la chef d'équipe, d'un commis, d'une bénévole et d'une ergonome de l'ASSTSAS, pour chercher des pistes de solution. Le comité a opté pour un scénario de réaménagement qui favorisait la circulation sécuritaire et qui diminuait le plus les risques et les contraintes liés au tri. La nouvelle configuration de la salle de tri a été pensée pour accroître l'efficacité des déplacements et pour assurer la sécurité des employés. Elle comporte trois changements majeurs.

## Résultats des analyses

DÉTERMINANTS	EFFETS
<b>Éloignement de la balance</b>	<ul style="list-style-type: none"> <li>• Augmentation des déplacements avec des charges</li> <li>• Risques de chute</li> <li>• Postures contraignantes</li> </ul>
<b>Emplacement non optimal du bac de récupération</b>	<ul style="list-style-type: none"> <li>• Mouvements répétitifs des épaules</li> <li>• Surcharge mentale (exigences de précision au moment de lancer)</li> </ul>
<b>Hauteur de la table de travail</b>	<ul style="list-style-type: none"> <li>• Postures contraignantes pour le dos, le cou et les épaules</li> </ul>
<b>Faible éclairage</b>	<ul style="list-style-type: none"> <li>• Postures contraignantes liées à la visibilité insuffisante</li> </ul>
<b>Nombre important de catégories de tri</b>	<ul style="list-style-type: none"> <li>• Surcharge mentale (exigences de prise de décision au moment de classer)</li> <li>• Risques de chute</li> <li>• Encombrement de la salle de tri</li> </ul>

### EMPLACEMENT DE LA BALANCE

La balance a été relocalisée dans la salle près de la sortie et de la zone d'entreposage où les boîtes à trier sont déposées au début du processus. Plusieurs catégories d'objets ont été regroupées pour réduire le nombre de boîtes servant à l'entreposage. Ce geste simple a libéré de l'espace pour la balance et réduit l'encombrement. Les changements ont diminué les déplacements et les efforts de manutention.

### POSTE DE TRAVAIL

Le poste de travail a été reconfiguré de façon à permettre aux commis de modifier leur mode opératoire, c'est-à-dire leur manière de dé-

*La nouvelle configuration de la salle de tri a été pensée pour accroître l'efficacité des déplacements et pour assurer la sécurité des employés.*

*En plus de l'équipe du comité, ce projet a été réalisé avec la participation de plusieurs travailleurs et de bénévoles. Tous se sont impliqués au fur et à mesure dans le processus de transformation de la salle de tri.*

poser un article dans un des bacs. Ils peuvent désormais glisser l'objet sur la surface de travail, au lieu de le lancer dans le bac de récupération. Des pattes ajustables permettent d'adapter la hauteur de la table selon la taille du travailleur et, par conséquent, de diminuer les postures contraignantes. Un tapis antifatigue a été ajouté à chaque poste. Il réduit la fatigue attribuable au travail accompli en station debout sur une surface dure.

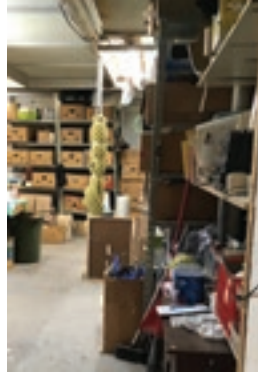
### ZONE DE DÉPLACEMENT SÉCURITAIRE

Le chef d'équipe et un commis ont entrepris un grand ménage de la salle de tri. De nombreux articles ont pris le chemin des poubelles ou du recyclage, ou encore celui de l'entreposage ou de la vente. Cela a permis de dégager un couloir en forme de L pour circuler de façon sécuritaire dans la salle de tri.

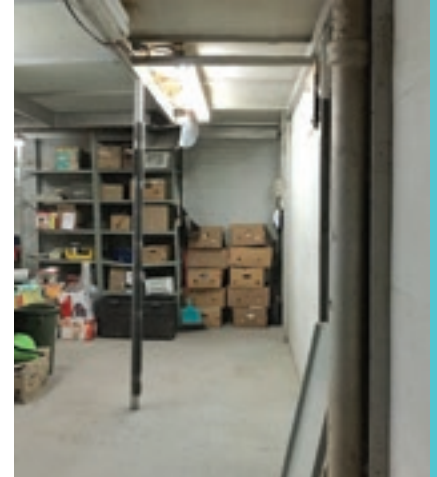
D'autres transformations sont à prévoir, notamment du côté des installations électriques. Un électricien a fait un relevé du système d'éclairage et d'alimentation. Il a rédigé un rapport et présenté de nombreuses recommandations.

### Participation et trésors cachés

En plus de l'équipe du comité, ce projet a été réalisé avec la participation de plusieurs travailleurs et de bénévoles. Tous se sont impliqués au fur et à mesure dans le processus de transformation de la salle de tri. La directrice générale du centre a fait preuve d'ouverture au changement et elle a autorisé sans hésitation un réaménagement global.



*Le couloir de la salle de tri : avant et après le réaménagement.*



Depuis, plusieurs éléments ont changé, tels que la circulation, l'équipement, la configuration des postes de travail, l'entreposage, le processus de tri, de même que l'ambiance générale de travail. En plus, nous avons sensibilisé les travailleurs et les bénévoles à la prévention de la SST.

Finalement, nous avons appliqué la mission du centre communautaire dans notre projet, car les matériaux utilisés pour la transformation de la salle de tri ont été récupérés à même l'entrepôt du point de service. C'est dire qu'il y a toujours des trésors cachés parmi les dons ; ils n'attendent que la bonne volonté et la créativité. ■



*La salle de tri : avant et après le réaménagement.*

