

**ACTION**

**PREVENTION**

# Conduire un fauteuil roulant

**EN TOUTE  
SÉCURITÉ**



ASSTAS



*Ensemble en prévention*

## ASSOCIATION PARITAIRE POUR LA SANTÉ ET LA SÉCURITÉ DU TRAVAIL DU SECTEUR AFFAIRES SOCIALES

### → MISSION

Promouvoir la prévention en santé et en sécurité du travail dans un objectif d'élimination à la source des dangers et accompagner, dans un cadre paritaire, la clientèle de son secteur en offrant des services-conseils, des activités d'information, de formation et de recherche et développement pour créer des milieux de travail sains et sécuritaires pour tous.

### → STRUCTURE PARITAIRE ET SOURCE DE FINANCEMENT

L'ASSTSAS, organisme à but non lucratif, est gérée par une assemblée générale et un conseil d'administration composés en nombre égal de représentants des associations syndicales et patronales du secteur. Son financement provient principalement des cotisations perçues auprès de tous les employeurs du secteur de la santé et des services sociaux.

La réalisation de ce document a été rendue possible grâce à la collaboration des personnes suivantes :

**Direction** : Diane Parent

**Recherche et rédaction** : Bibiana Prieto, Jocelyne Dubé

**Révision linguistique** : Philippe Archambault, Louise Lefebvre

**Illustrations** : Jacques Perrault

**Graphisme** : [acapelladesign.com](http://acapelladesign.com)

#### **Association paritaire pour la santé et la sécurité du travail du secteur affaires sociales**

7400, boul. des Galeries d'Anjou, bureau 600, Montréal (Québec) H1M 3M2

514 253-6871 / 1 800 361-4528

[asstsas.qc.ca](http://asstsas.qc.ca)

© ASSTSAS 2020 (B38)

Dépôt légal : Bibliothèque et Archives nationales du Québec (3<sup>e</sup> trimestre)

et Bibliothèque et Archives Canada (3<sup>e</sup> trimestre)

ISBN : 978-2-89618-079-0

La reproduction de ce document est autorisée pourvu que la source soit mentionnée. Pour toute adaptation, une autorisation écrite de l'ASSTSAS doit être obtenue. Toute demande à cet effet doit être acheminée à l'ASSTSAS.

Pour faciliter la lecture, le masculin est utilisé et inclut les deux genres grammaticaux.

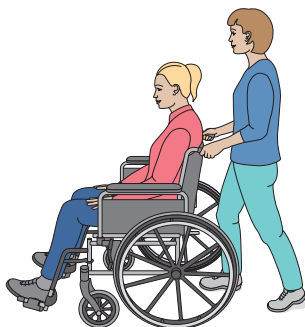
ASSTSAS



Ensemble en prévention

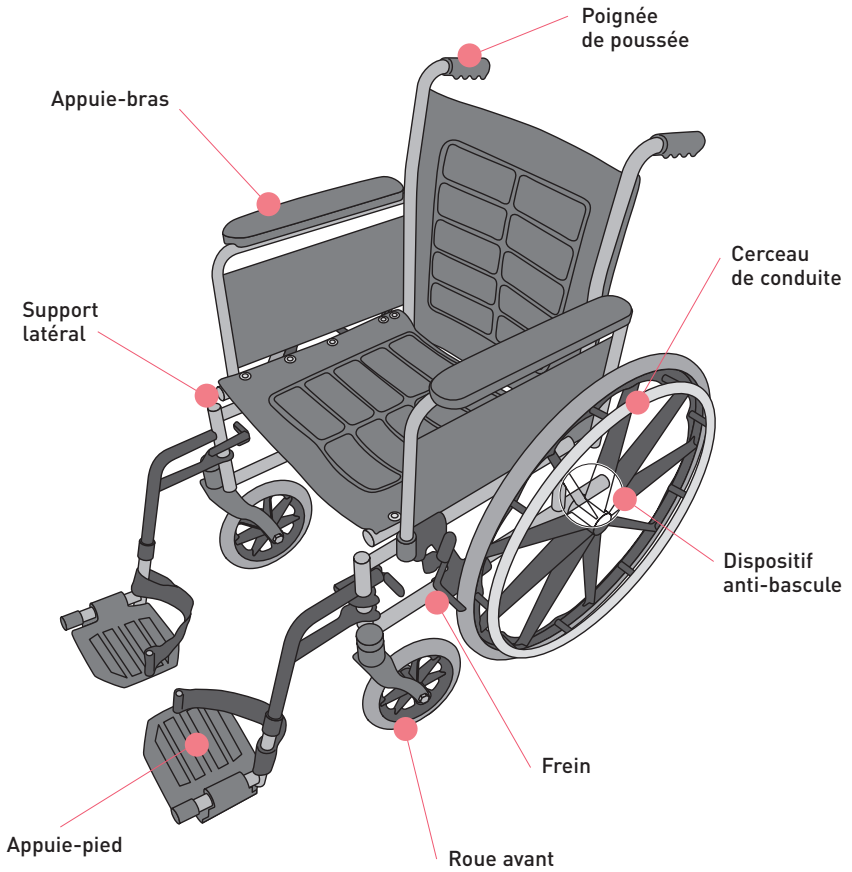
# CONDUIRE UN FAUTEUIL ROULANT EN TOUTE SÉCURITÉ

**U**n fauteuil roulant est une aide technique à la mobilité largement utilisée. Sa conduite semble aller de soi. Pourtant, elle exige des efforts physiques et elle comporte des risques de blessure. Alors, comment rendre sa manipulation la plus sécuritaire et le moins exigeant possible ? Cette brochure fournit des informations et des méthodes pour minimiser vos efforts et vous assurer d'adopter des postures sécuritaires lorsque vous aidez une personne à se déplacer en fauteuil roulant. Bonne lecture !



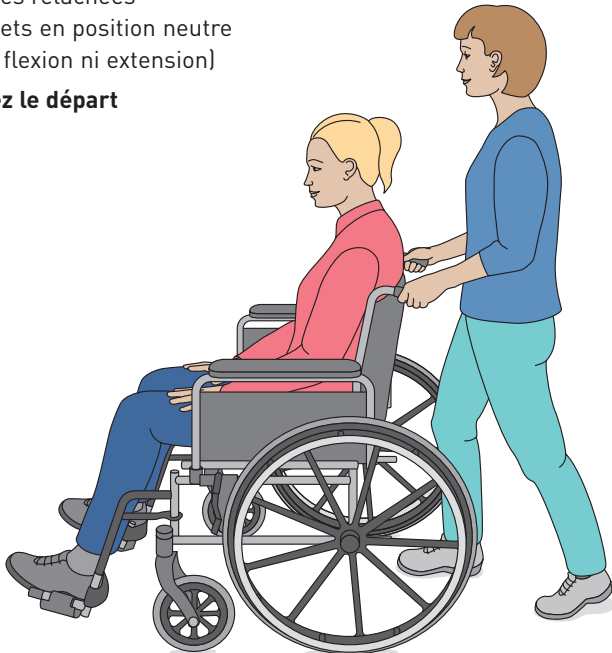
<b>LEXIQUE</b> .....	<b>2</b>
<b>SE PRÉPARER AU DÉPLACEMENT</b> .....	<b>3</b>
<b>SÉCURITÉ GÉNÉRALE</b> .....	<b>4</b>
<b>SE DÉPLACER SELON LA SURFACE</b> .....	<b>5</b>
<b>FRANCHIR UNE PORTE</b> .....	<b>6</b>
<b>FRANCHIR UNE CHAÎNE DE TROTTOIR</b> .....	<b>8</b>
<b>MONTER ET DESCENDRE UNE PENTE</b> .....	<b>12</b>
<b>PLIER ET DÉPLIER LE FAUTEUIL ROULANT</b> .....	<b>15</b>

## LEXIQUE



# SE PRÉPARER AU DÉPLACEMENT

- **Prenez contact avec la personne (visuellement, verbalement et par le toucher)**
- **Repérez les risques potentiels (ex. : glace) et adaptez le parcours en conséquence**
- **Communiquez et validez la destination et le trajet**
- **Assurez-vous que la personne est bien installée dans le fauteuil**
  - Dos appuyé sur le dossier
  - Pieds sur les appuie-pieds
  - Avant-bras sur les cuisses
  - Aucun vêtement ou accessoire qui pend sur les côtés ou à l'arrière
- **Positionnez-vous selon les indications suivantes :**
  - Pieds écartés
  - Dos droit sans torsion
  - Regard en direction de la destination
  - Coudes près du corps
  - Épaules relâchées
  - Poignets en position neutre (sans flexion ni extension)
- **Annoncez le départ**



# SÉCURITÉ GÉNÉRALE

CES RÈGLES S'APPLIQUENT À TOUT TYPE DE DÉPLACEMENT

Utilisez

les deux poignées en tout temps



Avancez

sans précipitation



Assurez-vous

que votre champ de vision est dégagé  
et que la voie est libre



Évitez

de longer les murs,  
surtout en présence de portes



Ralentissez

aux intersections



Utilisez

les miroirs de sécurité dans les corridors



Faites attention

aux surfaces irrégulières

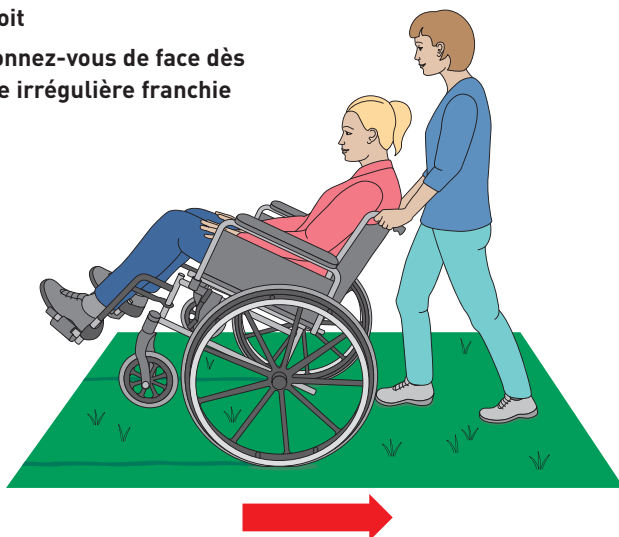
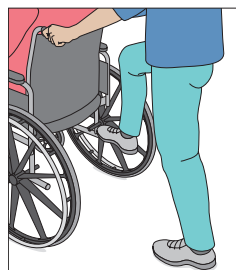
# SE DÉPLACER SELON LA SURFACE

## SURFACE RÉGULIÈRE

- Poussez graduellement, sans effort brusque
- Répartissez l'effort également sur les deux poignées
- Servez-vous du poids de votre corps et de la force de vos jambes pour produire le mouvement

## SURFACE IRRÉGULIÈRE

- Repérez la surface à franchir et vérifiez l'espace disponible
- Tournez le fauteuil de façon à être dos à la destination
- Placez les pieds de façon à être en équilibre
- **Basculez le fauteuil vers l'arrière**
  - Avisez la personne
  - Appuyez un pied sur le dispositif anti-bascule en poussant vers le bas
  - Appuyez les mains sur les poignées en poussant vers le bas
- Reculez en utilisant le poids de votre corps et la force de vos jambes, tout en maintenant le dos droit
- Repositionnez-vous de face dès la surface irrégulière franchie



# FRANCHIR UNE PORTE

## QUAND VOUS DEVEZ TIRER LA PORTE

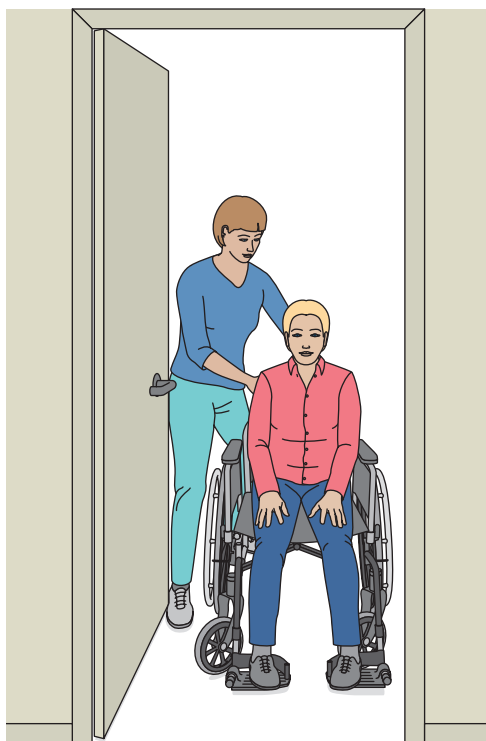
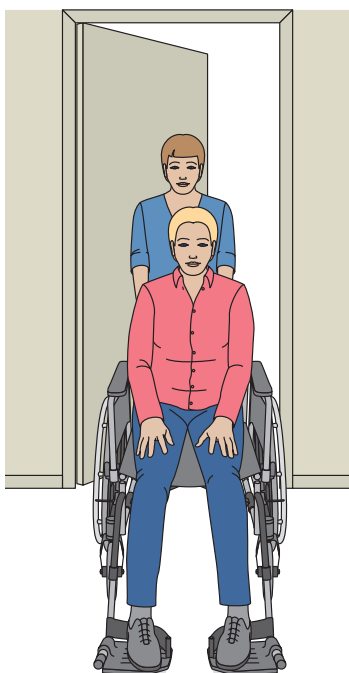
- Assurez-vous d'avoir l'espace pour ouvrir la porte
- Ouvrez la porte et maintenez-la ouverte avec le pied
- Avancez le fauteuil en faisant un transfert de poids latéral
- Repositionnez-vous derrière le fauteuil
- Poussez le fauteuil pour franchir le seuil





## QUAND VOUS DEVEZ POUSSER LA PORTE

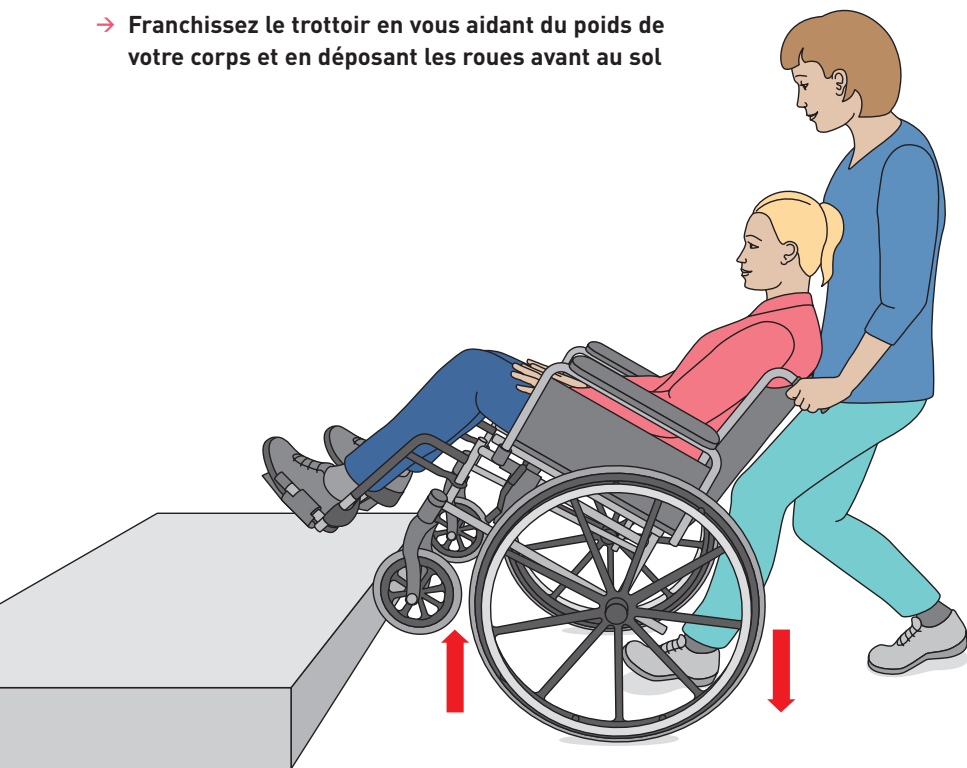
- Tournez le fauteuil de façon à être dos à la porte
- Poussez la porte avec votre dos
- Reculez pour franchir le seuil
- Poursuivez le déplacement de face

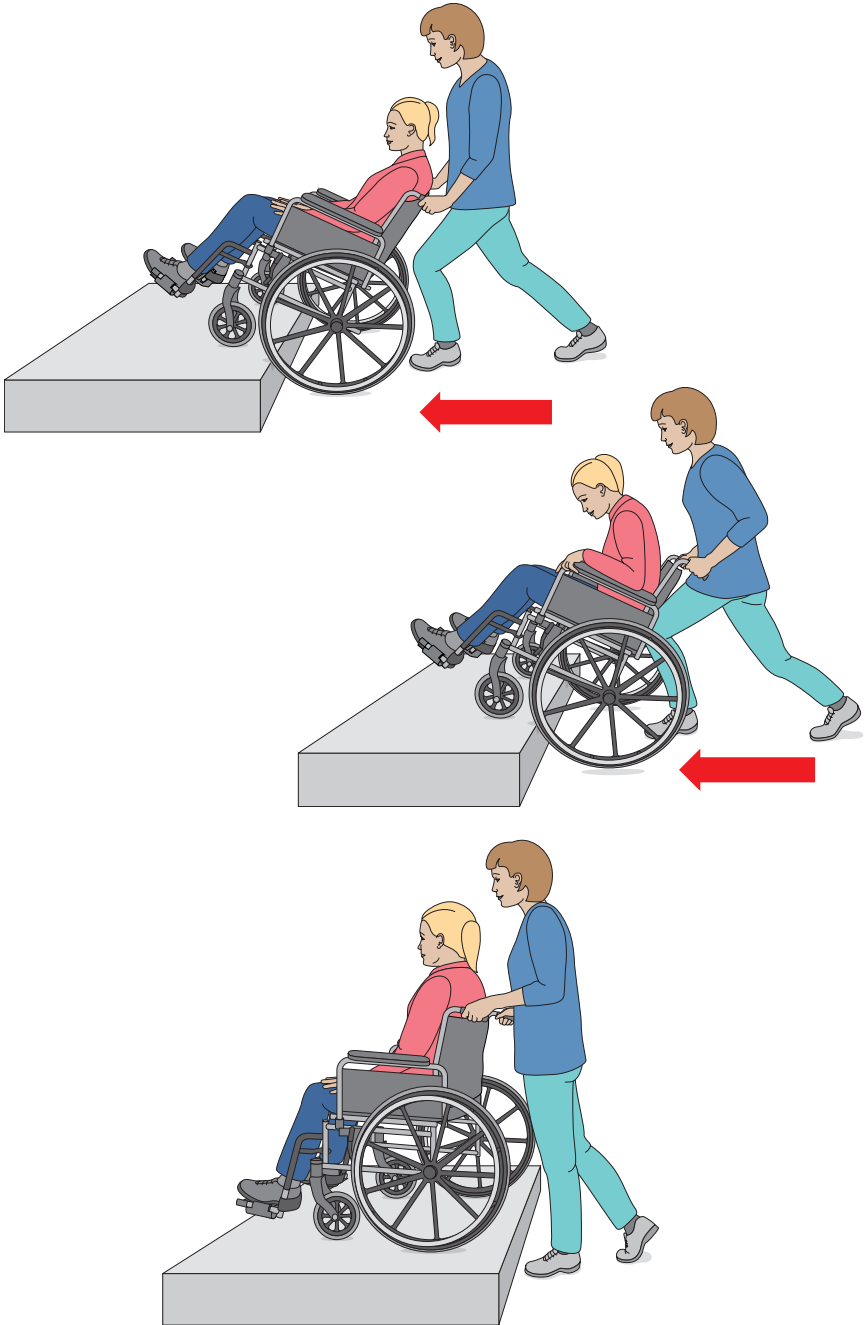


# FRANCHIR UNE CHAÎNE DE TROTTOIR

## POUR MONTER SUR LE TROTTOIR

- **Approchez-vous le plus près possible de la marche**
- **Basculer le fauteuil vers l'arrière**
  - Avisez la personne
  - Appuyez un pied sur le dispositif anti-bascule en poussant vers le bas
  - Appuyez les mains sur les poignées en poussant vers le bas
- **En maintenant le fauteuil incliné, roulez-le jusqu'à ce que les roues arrière touchent le bord du trottoir**
- **Si la personne en est capable, demandez-lui d'avancer le tronc et de tourner les roues au moyen des cerceaux de conduite**
- **Franchissez le trottoir en vous aidant du poids de votre corps et en déposant les roues avant au sol**

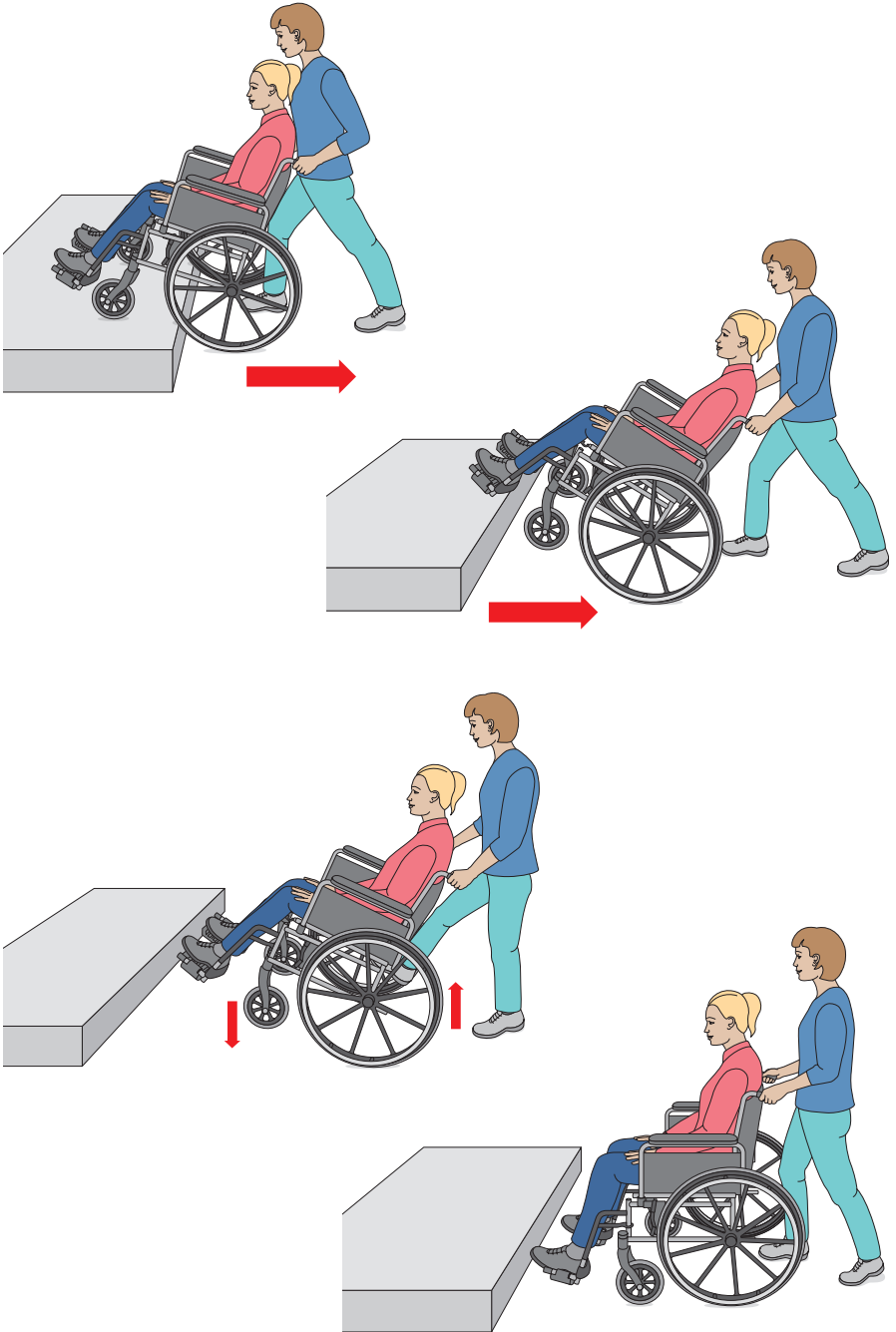




## POUR DESCENDRE DU TROTTOIR

- Tournez le fauteuil de façon à être dos à la destination
- Descendez du trottoir
- Placez les pieds de façon à être en équilibre
- Reculez le fauteuil en contrôlant la descente au moyen de votre corps
- Assurez-vous d'avoir l'espace nécessaire pour déposer les roues avant au sol
- En utilisant le dispositif anti-bascule, contrôlez le mouvement du fauteuil jusqu'à ce que les roues avant touchent le sol
- Poursuivez le déplacement de face

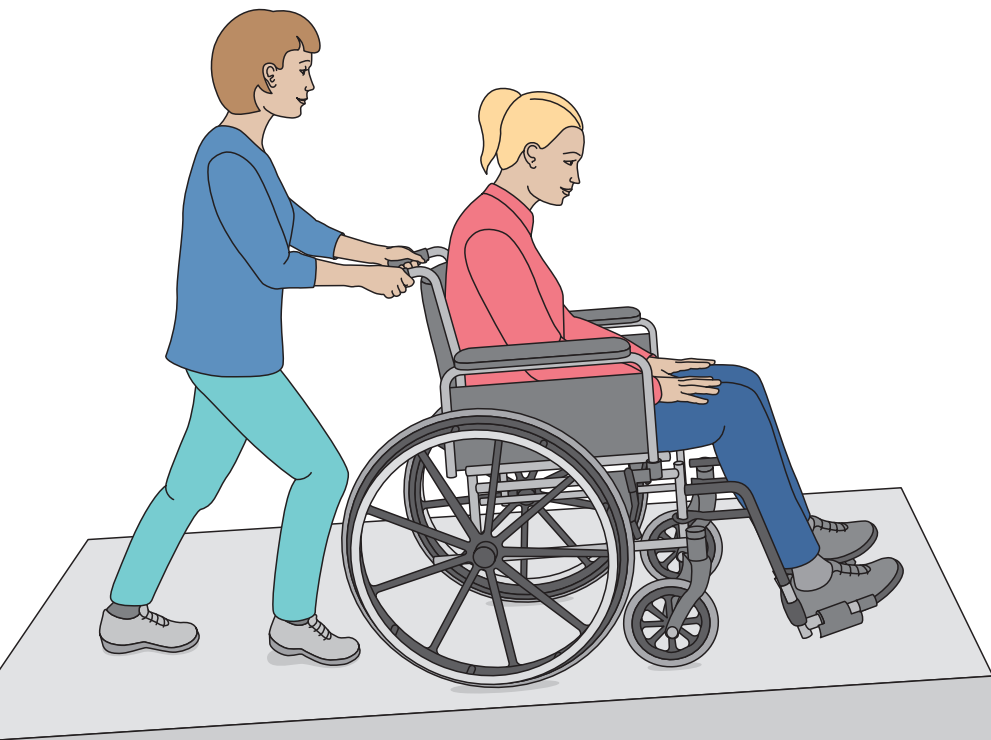




# MONTER ET DESCENDRE UNE PENTE

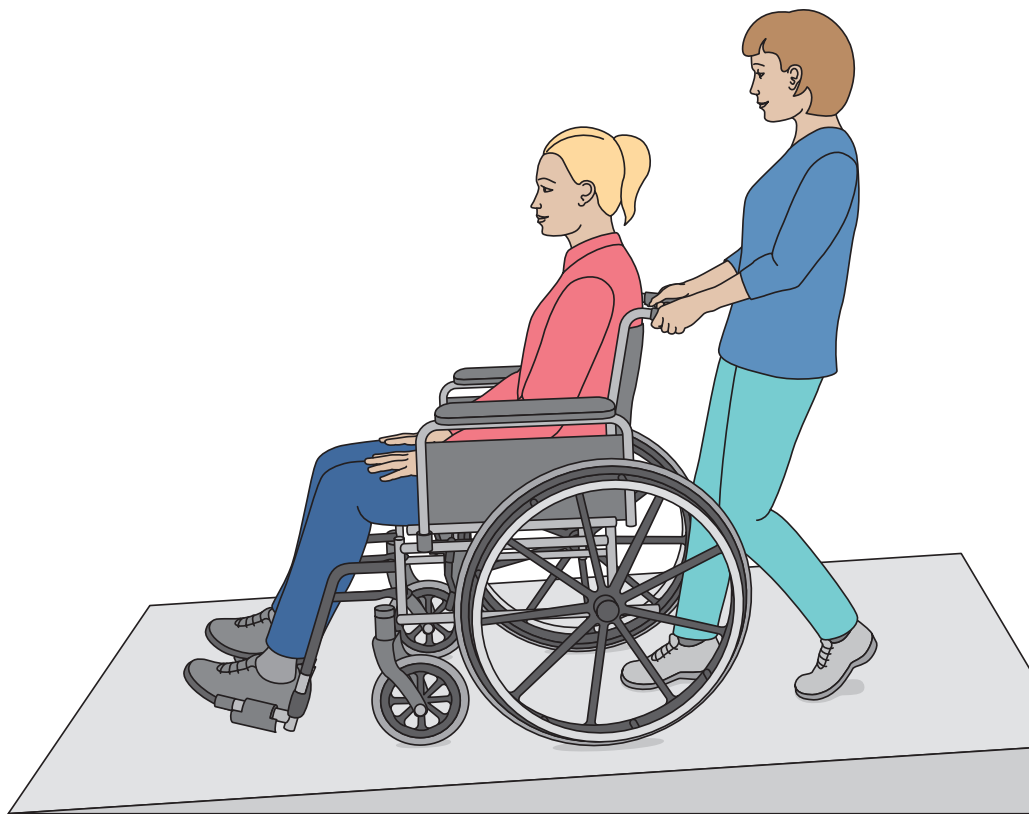
## POUR MONTER UNE PENTE

- Poussez graduellement, sans effort brusque
- Répartissez l'effort également sur les deux poignées
- Servez-vous du poids de votre corps et de la force de vos jambes pour produire le mouvement
- Tenez-vous un peu plus loin du fauteuil
- Si la personne est capable, demandez-lui de tourner les roues au moyen des cerceaux de conduite



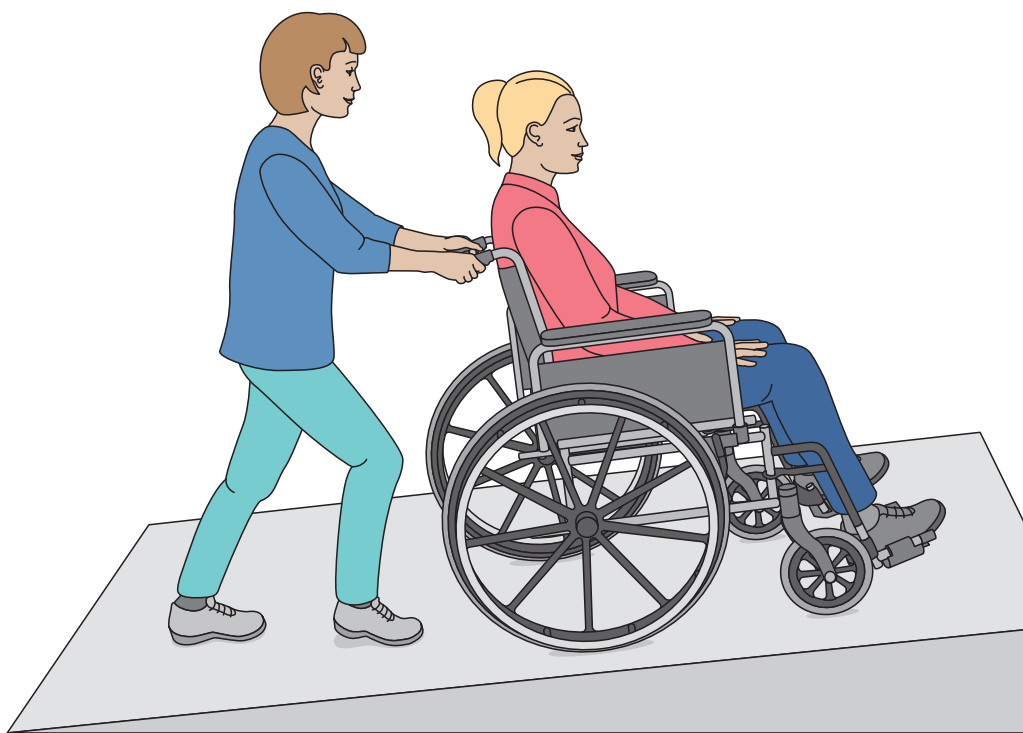
## POUR DESCENDRE UNE PENTE LÉGÈRE

- Retenez légèrement le fauteuil, sans effort brusque
- Répartissez l'effort également sur les deux poignées
- Servez-vous du poids de votre corps et de la force de vos jambes pour ralentir
- Tenez-vous près du fauteuil
- Si la personne en est capable, demandez-lui de ralentir la descente en retenant les cerceaux de conduite



## POUR DESCENDRE UNE PENTE ABRUPTÉ

- Reculez en utilisant le poids de votre corps pour contrôler la vitesse
- Si la personne en est capable, demandez-lui de ralentir la descente en retenant les cerceaux de conduite
- Replacez-vous de face dès que possible

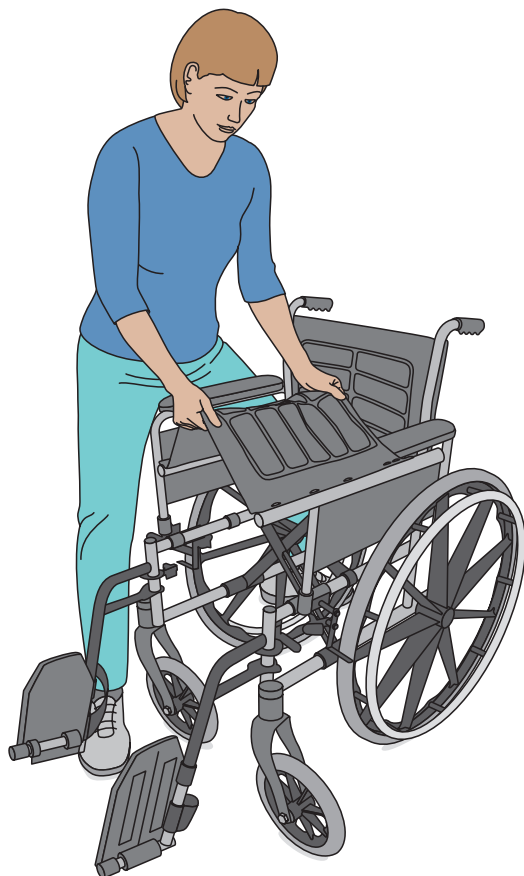




# PLIER ET DÉPLIER LE FAUTEUIL ROULANT

## POUR PLIER LE FAUTEUIL

- Assurez-vous que les freins sont mis
- S'il y a lieu, retirez le coussin du siège
- Placez-vous devant le fauteuil et pivotez les appuie-pieds vers le haut
- Placez-vous à côté du fauteuil avec les pieds écartés
- Saisissez la toile du siège par le milieu, à l'avant et à l'arrière
- Tirez vers le haut



## POUR DÉPLIER LE FAUTEUIL

- Assurez-vous que les freins sont mis
- Placez-vous devant le fauteuil et appuyez les mains sur les supports latéraux du siège
- En utilisant le poids de votre corps, appuyez jusqu'à que le fauteuil s'ouvre
- Assurez-vous que le mécanisme est complètement déployé (un clic le signale)



## SERVICES DE L'ASSTSAS

Dédiée à la santé et à la sécurité du travail, l'ASSTSAS offre des formations, du service-conseil et de nombreuses publications à l'ensemble du secteur des affaires sociales. Pour en savoir plus, consultez notre site Web.

**[asstsas.qc.ca](http://asstsas.qc.ca)**

# ACTION PRÉVENTION

La collection Action – Prévention s’adresse aux travailleurs du secteur de la santé et des services sociaux. Elle traite des éléments de santé et de sécurité à respecter dans les activités quotidiennes de travail. Consultez notre site Internet pour télécharger gratuitement l’ensemble de la collection. [asstsas.qc.ca](http://asstsas.qc.ca)



**Cette brochure fournit des informations et des méthodes pour minimiser vos efforts et vous assurer d’adopter des postures sécuritaires lorsque vous aidez une personne à se déplacer en fauteuil roulant.**